



Haugesund
Sparebank

TCFD-rapport

2023



Innledning	2
Styring	2
Strategi	4
Risikostyring	12
Mål og metoder	14

Innledning

Visjonen til Haugesund Sparebank er å gjøre Haugalandet og Sunnhordland til et bedre sted å bo og leve, og banken ønsker å være en pådriver for bærekraftig utvikling i regionen.

Banken støtter opp om Finans Norges *Veikart for grønn konkurransekraft i finansnæringen* og vil følge deres oppfordring om å rapportere på klimarelaterte risikoer og muligheter i henhold til rammeverket til *Task Force on Climate-related Financial Disclosures (TCFD)*, utarbeidet av Financial Stability Board på oppdrag fra G20. Under følger bankens rapportering på TCFD for 2023, strukturert etter de fire pilarene og med svar på de anbefalte rapporteringspunkter som banken på nåværende tidspunkt har mulighet til.

Styring	Strategi	Risikostyring	Mål og metoder
Styring av klimarelaterte risikoer og muligheter	Effekter som klimarelaterte risikoer og muligheter har for bankens strategi, forretningsområde og finansiell planlegging.	Systemer og prosesser banken benytter for å identifisere, vurdere og håndtere klimarelaterte risikoer.	Metoder og mål (KPI) som banken benytter til å vurdere og håndtere klimarelatert risiko.

Styring

Virksomhetens styring av klimarelaterte risikoer og muligheter

(a) En beskrivelse av styrets oppsyn med klimarelaterte risikoer og muligheter

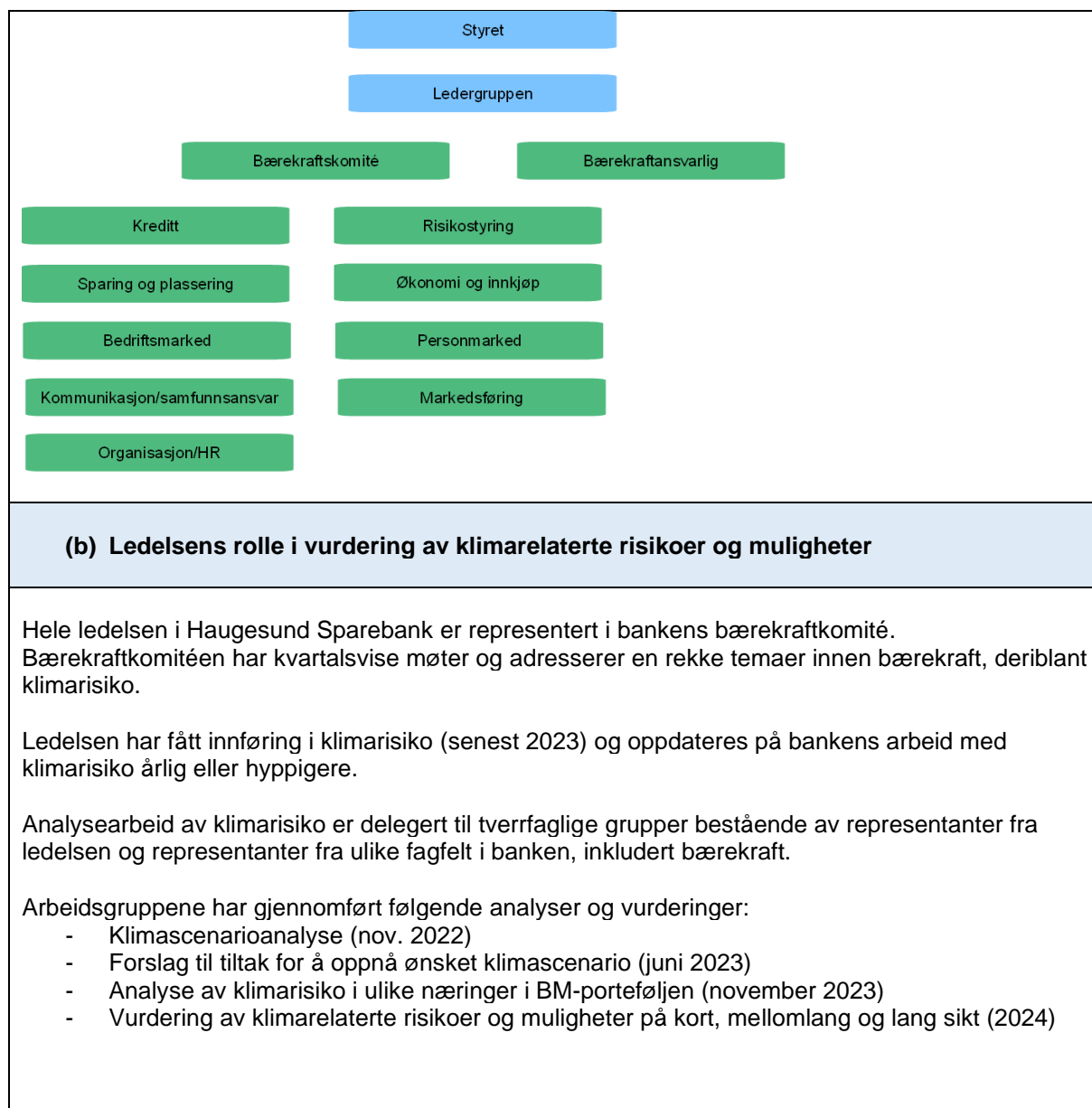
Styret i Haugesund Sparebank har det øverste ansvaret for bankens arbeid med bærekraft og klimarisiko.

Styret har vedtatt en [overordnet bærekraftstrategi](#) for banken (2022), fått innføring i kommende ESG-rapporteringskrav (2023), fått innføring i klimarisiko (mai 2023) og fått overlevert forslag til tiltak for å oppnå et ønsket klimascenario fra en tverrfaglig arbeidsgruppe i banken (august 2023).

Styret gjennomgår bærekraftstrategien for banken årlig og klimarisiko vil være en fast del av årshjulet til styret f.o.m. 2024, med en årlig orientering fra bærekraftansvarlig.

Ansvar for jevnlig oppfølging av bærekraft og klimarisiko er plassert hos bankens bærekraftkomité og følges til daglig opp av bankens bærekraftansvarlig.

Oversikt over organiseringen av bærekraftarbeidet i Haugesund Sparebank følger under:



Strategi

Aktuelle og potensielle virkninger av klimarelaterte risikoer og muligheter på virksomhetens forretninger, strategi og finansielle planlegging

(a) Klimarelaterte risikoer og muligheter på kort, mellomlang og lang sikt

Haugesund Sparebank definerer tidshorizontene for sin vurdering av klimarelaterte risikoer og muligheter følgende:

Tidsperspektiv	Tid/år
Short Term (ST)	2024-2026
Medium Term (MT)	2027-2036
Long Term (LT)	2036-2056

Vurdering av klimarelaterte risikoer på kort, mellomlang og lang sikt

Haugesund Sparebank har gjennom en tverrfaglig arbeidsgruppe bestående av representanter fra kreditt, marked, compliance og bærekraft gjennomført en vurdering av klimarelaterte risikoer og muligheter på kort, mellomlang og lang sikt (jan. 2024).

Bankens vurdering av *klimarelaterte risikoer* fremkommer i tabellen under.

Type risiko	Klimarelatert risiko	Potensiell finansiell påvirkning	Påvirkning		
			ST	MT	LT
Overgangsrisiko	Reguleringsrisiko / politisk risiko				
	Økt CO2-/karbonskatt eller -avgifter	Økte kostnader for banken	LAV	MIDDELS	MIDDELS
	Strengere utslippsregulering	Økt behov for kompetanse			
	Regulering av eksisterende produkter og tjenester	Risiko for økt betalingsmislighold / tap i utlånsporteføljen			
	Nye former for juridisk ansvar				
Teknologisk risiko					
	Utskiftning av eksisterende produkter og tjenester med lav- og nullutslippsalternativer	Kostnader med overgang til lav og nullutslippsalternativer	LAV	LAV	MIDDELS
		Redusert sikkerhetsverdier			

Fysisk risiko	Mislykkede investeringer i ny teknologi	Risiko for innlåsningsseffekt / økt refinansieringsrisiko Risiko for redusert panteverdi («stranded assets») Risiko for økte tap i utlånsporteføljen som følge av redusert sikkerhetsmessig verdier			
	Markedsrisiko				
	Endrede kundemønstre Økte ressurs- og materialkostnader Kreditteksponering i marked med redusert / sviktende etterspørsel	Tap på eksisterende produkter Reduserte inntekter Redusert sikkerhetsmessige verdier i utlånsporteføljen Økte tap i utlånsporteføljen som følge av mislighold	LAV	LAV	MIDDELS
	Omdømmerisiko				
	Endrede kundepreferanser Omdømmeproblemer for spesifikke næringer og bransjer Økt press fra investorer/samfunnet/kunder/politiske interessenter m.fl Høy karbonrelatert kreditteksponering/ikke fokus på bærekraft	Tap av eksisterende kunder / ikke tiltrekke oss nye kunder Risiko for redusert tilgang til finansiering/kapital Risiko for høyere prising på finansiering/kapital Risiko for at man ikke tiltrekker seg den beste arbeidskraften	LAV	MIDDELS	MIDDELS
	Akutt risiko				
	Ekstremvær (eks. tørke, styrtregn) Uforutsigbare hendelser (eks. oversvømmelse)	Tapte inntekter Økte kostnader	LAV	LAV	MIDDELS
	Kronisk risiko				
	Endringer i nedbørmønstre og større variasjoner i været	Tapte inntekter	LAV	LAV	MIDDELS

	Økende gjennomsnittstemperatur	Økte kostnader			
Ansvars risiko	Forsikrings- og juridisk risiko				
	Ansvar for skader påført tredjemann og samfunn.	Kostnader knyttet til erstatning og saksgang	LAV	LAV	MIDDELS

Bankens vurdering av *klimarelaterte muligheter* fremkommer i tabellen under.

Type risiko	Klimarelaterte muligheter	Potensiell finansiell påvirkning	Påvirkning		
			ST	MT	LT
Ressurs- effektivisering	Sirkulærøkonomiske verdikjeder	Nye bransjer og kunder med fokus på sirkulærøkonomiske verdikjeder	LAV	MIDDELS	MIDDELS
	Energieffektivisering av bygninger	Reduserer refinansieringsrisiko / innlåsningsseffekt			
	Redusert forbruk	Reduserte driftskostnader gjennom energieffektivisering, gjenbruk og redusert forbruk.			
	Resirkulering og gjenbruk	Redusert risiko for redusert sikkerhetsmessig verdi i utlånsporteføljen Reduserer risiko for manglende betjeningsevne i utlånsporteføljen			
Energikilder	Økt bruk av fornybar energi som solceller og vindkraft	Reduserte kostnader til energiforbruk.	LAV	MIDDELS	HØY
	Skifte til desentralisert energiproduksjon.	Strømlagring			
	Skifte til transportmidler med lavutslippsteknologi	Lavere transportkostnader. Redusert eksponering for økte priser på fossilt drivstoff			

<p>Teknologi, produkter og tjenester</p>	<ul style="list-style-type: none"> - Nye produkter og tjenester med redusert co2 utslipp - Nye bankprodukter med fokus på klimatilpasning Effektivisering gjennom digitalisering hos banken og bankens kunder Endrede forbrukerpreferanser Mer effektiv produksjon og distribusjon gjennom ny teknologi Endret bruk av råvarer og innsatsfaktorer gjennom sirkulære verdikjeder. Reduserte kapitalkrav fra myndigheter 	<p>Redusert overgangsrisiko</p> <p>Økt inntjening på produkter med bærekraftfokus.</p> <p>Reduserte kostnader pga teknologi og digitalisering.</p> <p>Meravkastning på bærekraftige investeringer og aktiva.</p> <p>Tilgang til billigere finansiering av produkter med bærekraftfokus gjennom grønne obligasjoner.</p> <p>Mer kapital tilgjengelig for utlån</p>	<p>MIDDELS</p>	<p>MIDDELS</p>	<p>MIDDELS</p>
<p>Marked</p>	<ul style="list-style-type: none"> Tilgang til nye markedsområder Tilgang til kunder med stort fokus på bærekraft 	<p>Økte inntekter</p> <p>Forbedre omdømme</p> <p>Økt diversifisering i utlånsporteføljen</p>	<p>LAV</p>	<p>MIDDELS</p>	<p>MIDDELS</p>
<p>Styrke bankens evne til omstilling</p>	<ul style="list-style-type: none"> Deltakelse i nettverk med fokus på omstilling Omstilling av interne ressurser Rekruttering av ny kompetanse Tilpasning til klimavennlige tiltak. 	<p>Deling av kunnskap, teknologi, produkter og systemer med samarbeidspartnere.</p> <p>Økt attraktivitet i arbeidsmarkedet</p> <p>Økt evne til å holde på arbeidskraft gjennom omskolering</p>	<p>MIDDELS</p>	<p>HØY</p>	<p>MIDDELS</p>

(b) Betydningen av klimarelaterte trusler og muligheter for virksomhetens forretninger, strategi og finansielle planlegging

Klimarelaterte risiko- og muligheter har påvirket Haugesund Sparebank til å etablere og gjennomføre følgende tiltak og produkter:

- (a) *Overordnet bærekraftstrategi*
Strategien viser retningen for bankens arbeid med bærekraft.
- (b) *Tiltaksplan for bærekraft*
Tiltaksplanen inneholder mål og konkrete delmål med KPIer innenfor bankens utvalgte bærekraftsmål. Status på KPIene oppdateres minimum årlig og gjennomgås av ledelsen.
- (c) *Grønne lån*
Banken tilbyr produktene *Grønt boliglån* og *Grønt landbrukslån*. I 2024 lanseres *Grønt næringslån*.
- (d) *Grønn obligasjon*
For å finansiere deler av de grønne utlånene utstedte Haugesund Sparebank en grønn obligasjon i november på *Nordic Alternative Bond Market*. Utlån finansiert med den grønne obligasjonen følger bankens grønne rammeverk. Rammeverket er tredjepartverifisert av CICERO og gitt karakteren *Light green* i deres *Shades of Green*-vurdering.
- (e) *Ansettelse av bærekraftansvarlig*
I april 2022 ble bankens første bærekraftansvarlig ansatt. Blant oppgavene som ligger i denne stillingen er oppfølging av klimarisikoarbeidet, derunder å holde seg oppdatert på regelverk, videreformidling av informasjon til styret, ledelse og ansatte, og lede arbeidet med klimarisikovurderinger.
- (f) *Forslag til tiltak for å oppnå ønsket klimascenario*
Basert på konklusjonen i klimarisiko- og scenarioranalyse har banken gjennom en arbeidsgruppe bestående av representanter fra kreditt, forsikring og bærekraft utarbeidet forslag til tiltak for å oppnå ønsket klimascenario (juni 2023). Rapporten inneholder konkrete tiltak for banken på kort (1-2 år), mellomlang (3-4 år) og lang sikt (>4 år). Forslaget er overlevert ledelse og styret (august 2023).

(c) Strategiens resiliens i ulike klimarelaterte scenario**Scenarioanalyse**

Haugesund Sparebank har gjennom en tverrfaglig arbeidsgruppe bestående av representanter fra forsikring, kreditt, marked, kommunikasjon, økonomi og bærekraft gjennomført en scenarioanalyse (nov. 2022) basert på scenarioene til *Network for Greening the Financial System* (NGFS). Bankens vurdering av konsekvenser av de ulike scenarioene og bankens vurdering av strategiens resiliens fremkommer i tabellen under.

Scenario	Vurdering av sannsynlighet	Konsekvens	Strategiens resiliens
Ordnet	Moderat sannsynlighet	<p>I et <i>ordnet</i> scenario vil kunder som ikke prioriterer bærekraft kunne falle av, men det blir færre konkurser/mislighold og dermed mindre alvorlige konsekvenser for banken enn i de andre scenarioene.</p> <p>Banken kan i dette scenarioet styrke sitt omdømme og sin posisjon om ESG-arbeid i banken fortsetter å prioriteres.</p>	<p>Svakhet / risiko:</p> <p>Foreløpig ikke satt Science Based Targets (SBTi)</p> <p>Klimarisiko ikke direkte inkludert i strategien</p> <p>Styrke:</p> <p>Diversifisert portefølje</p> <p>Ikke eksponert direkte mot olje-/gass.</p> <p>Mange mindre BM-kunder som foreløpig ikke er direkte eksponert mot overgangsrisiko gjennom økte rapporteringskrav. Samtidig kan de rammes indirekte som underleverandører til rapporteringspliktige virksomheter.</p> <p>Mulighet:</p> <p>Vi har flere grønne spare og låneprodukter som gir oss mulighet til å kapre markedsandeler innen et bærekraftorientert marked.</p> <p>Bidra til å omstille næringslivet i regionen slik at regionen står robust i møte med scenarioet.</p>
Uordnet	Lav sannsynlighet	<p>Et <i>uordnet</i> scenario vil kunne føre til mange konkurser for SMBer som ikke klarer å omstille seg. Dette vil igjen kunne gi svekket inntjening, dårligere resultater, press på kapitalkrav og muligens oppsigelser av ansatte i banken. Videre vil et slikt scenario føre til et sterkt press på kompetanseheving og compliance-avdelingen,</p>	<p>Svakhet / risiko:</p> <p>Konsentrert geografisk eksponering mot en olje-/gass-orientert region som vil kunne rammes hardt av reguleringer.</p> <p>Klimarisiko ikke direkte inkludert i strategien</p> <p>Styrke:</p> <p>Eksisterende kartlegging og oversikt av kommende reguleringer.</p>

		<p>og det kan bli krevende for banken å følge utviklingen. Omdømme og markedsandel kan svekkes om ikke ESG-arbeid prioriteres kraftig.</p>	<p>Dedikert ressurs bærekraft</p> <p>Igangsatt kompetanseheving innen bærekraft</p> <p>Kommende fusjon gjør oss mer slagkraftige.</p> <p>Kommende Eika-allianse gjør oss mer robuste.</p> <p>Mulighet:</p> <p>Bidra til å omstille næringslivet i regionen.</p>
<p>For lite for seint</p>	<p>Moderat sannsynlighet</p>	<p>I et <i>for lite for sent</i> scenario vil vi oppleve mange av de samme konsekvensene som i et <i>hot house</i> scenario, men med større overgangsrisiko. I dette scenarioet vil det bli mange konkurser for bedrifter på grunn av fysiske endringer, samt konkurser/mislighold for noen som ikke klarer å omstille seg. Dette kan gi svekket inntjening og dårligere resultater for banken. Fare for endret samfunnsstruktur og det er usikkert om det er plass til en lokalbank i et slikt samfunn. Et utfall kan være å bli slukt av større virksomheter for å kunne håndtere stor fysisk risiko, samt det som kommer av overgangsrisiko.</p>	<p>Svakhet / risiko:</p> <p>Fare for at økte omstillingskrav blir for ressurskrevende for en mellomstor bank.</p> <p>Konsentrert geografisk eksponering øker risikoen om regionen rammes hardt av klimaendringer.</p> <p>Bankens BM-kunder kan rammes indirekte som underleverandører til rapporteringspliktige virksomheter.</p> <p>Klimarisiko ikke direkte inkludert i strategien</p> <p>Eksposering mot landbruk</p> <p>Relativt stor BM-andel i portefølje</p> <p>Styrke:</p> <p>Mange mindre BM-kunder som foreløpig ikke er direkte eksponert mot overgangsrisiko gjennom økte rapporteringskrav.</p> <p>Konsentrert geografisk eksponering i en region som ikke er like utsatt for konsekvenser av klimaendringer som mange andre regioner i Norge.</p> <p>Diversifisert portefølje</p> <p>Kommende fusjon gjør oss mer slagkraftige.</p> <p>Kommende Eika-allianse gjør oss mer robuste.</p> <p>Mulighet:</p> <p>Bidra til å omstille næringslivet i regionen.</p>

<p>Hot house</p>	<p>Lite sannsynlighet</p>	<p>I et <i>hot house</i> scenario vil samfunnet være endret fra hvordan vi kjenner det i dag, og det er usikkert om det er plass til en lokalbank i et slikt samfunn. En konsekvens kan være at lokalbanker blir slukt av større virksomheter. En annen konsekvens kan være at det nasjonale næringslivet taper såpass mye at lokalbanken får styrket sin posisjon i lokalsamfunnet.</p>	<p>Svakhet / risiko:</p> <p>Konsentrert geografisk eksponering øker risikoen om regionen rammes hardt av klimaendringer.</p> <p>Eksponering mot landbruk</p> <p>Relativt stor BM-andel i portefølje</p> <p>Styrke:</p> <p>Diversifisert portefølje</p> <p>Kommende fusjon gjør oss mer slagkraftige.</p> <p>Kommende Eika-allianse gjør oss mer robuste.</p> <p>Mulighet:</p> <p>Styrke vår posisjon i lokalsamfunnet</p>
-------------------------	---------------------------	--	--

Forslag til tiltak for å oppnå ønsket scenario

Basert på konklusjonen i scenarioanalysen har banken gjennom en arbeidsgruppe bestående av representanter fra kreditt, forsikring og bærekraft utarbeidet forslag til tiltak for å oppnå ønsket klimascenario (juni 2023). Rapporten inneholder konkrete tiltak for banken på kort (1-2 år), mellomlang (3-4 år) og lang sikt (>4 år).

Risikostyring

Hvordan virksomheten identifiserer, vurderer og håndterer klimarelaterte risiko

(a) Prosessene virksomheten benytter for å identifisere og vurdere klimarelatert risiko

Kartlegging av klimarisiko generelt

Haugesund Sparebank gjennomfører årlig ulike vurderinger av klimarelatert risiko:

1. Scenarioanalyse og overordnet klimarisikovurdering på kort sikt, mellomlang sikt og lang sikt. Arbeidet utføres av en tverrfaglig gruppe bestående av representanter fra kreditt, risikostyring, marked og bærekraft.
2. Kvartalsvis risikodashbord for ESG og bærekraft. Arbeidet utføres av representant fra bærekraft og kvitteres ut av Leder for compliance og risikostyring.
3. Internkontrollskjema for bærekraft. Arbeidet utføres av representanter fra bærekraft og marked og kvitteres ut av Leder for compliance og risikostyring. Tabellen under gir en oversikt over identifiserte klimarelaterte indikatorer, konsekvenser og risikovurderinger gjennomført i 2023.

Risiko	Indikator	Konsekvens	Sannsynlighet	Konsekvens	Kritikalitet
Fysisk	Mislighold av lån grunnet naturskade. Forsikringsutbetalinger / lavere utbytte fra forsikringsselskapet vi er medeier i.	Økonomisk svakere resultater	Mulig	Moderat	Moderat
Overgangs	Kunder: Mislighold av lån / konkurser grunnet endret marked og/eller ikke tilpasset nytt regelverk.	Økonomisk svakere resultater og/eller mindre effektivitet grunnet økt rapportering og byråkrati	Sannsynlig	Moderat	Moderat
Ansvars	Erstatningskrav for portefølje knyttet til lite bærekraftige næringer	Økonomisk: utbetaling av erstatning i søksmål. Omdømmetap.	Lite sannsynlig	Alvorlig	Ubetydelig
Omdømme	Negativ PR knyttet til manglende tiltak eller praksis. Tilbakemelding kunder.	Risiko for å tape anseelse. Fallhøyden er spesielt stor om vi har gått ut med et tydelig bærekraftfokus (ref. grønnvasking). Kan føre til kundefrafall, ev. manglende nye kundeforhold. Banken kan bli et mindre attraktivt investeringsobjekt og en mindre attraktiv arbeidsplass.	Mindre sannsynlig	Moderat	Moderat

Kartlegging av klimarisiko i egen virksomhet

Haugesund Sparebank kartlegger klimarisiko i egen virksomhet gjennom bankens klimaregnskap (se *Mål og metoder* punkt b)

Kartlegging av klimarisiko relatert til bedriftslån

Haugesund Sparebank gjennomfører klimarisikovurderinger på utlån til bedriftskunder hvor engasjementene overstiger 5 millioner. ESG-modulen er utviklet av Tietoevry og arbeidet utføres av den enkelte kundefrådgiver. Videre kartlegger banken estimert finansierte utslipp i utlånsporteføljen. Vi har kartlagt estimerte utslipp i bedriftsporteføljen siden Q3 2022 ved hjelp av vår egen metode for utregning, og er nå i gang med å kartlegge finansierte utslipp på både privat- og bedriftsporteføljen gjennom rammeverket til *Partnership for Carbon Accounting Financials* (PCAF).

(b) Virksomhetens prosesser for håndtering av klimarelatert risiko**Håndtering av klimarisiko**

Haugesund Sparebank håndterer kartlagte klimarelaterte risikoer ved å sette opp tiltak for de enkelte risikokategoriene.

Risiko	Indikator	Konsekvens	Tiltak
Fysisk	Mislighold av lån grunnet naturskade. Forsikringsutbetalinger /lavere utbytte fra Frende.	Økonomisk svakere resultater	Aktiv bruk av ESG-modul i kredittsaker. Rådgivning av kunder om ESG-krav og lovgivning. Kompetanseheving hos rådgiverapparatet.
Overgangs	Kunder: Mislighold av lån / konkurser grunnet endret marked og/eller ikke tilpasset nytt regelverk.	Økonomisk svakere resultater og/eller mindre effektivitet grunnet økt rapportering og byråkrati	Aktiv bruk av ESG-modul i kredittsaker. Rådgivning av kunder om ESG-krav og lovgivning. Kompetanseheving hos rådgiverapparatet.
Ansvars	Erstatningskrav for portefølje knyttet til lite bærekraftige næringer	Økonomisk: utbetaling av erstatning i søksmål. Omdømmetap.	Oversikt karboneksponering i portefølje og vurdere strategi for å redusere karboneksponerte næringer.
Omdømme	Negativ PR knyttet til manglende tiltak eller praksis. Tilbakemelding kunder.	Risiko for å tape anseelse. Fallhøyden er spesielt stor om vi har gått ut med et tydelig bærekraftfokus --> Grønnvasking. Kan føre til kundefrafall, evt manglende nye kundeforhold. Banken kan bli et mindre attraktivt investeringsobjekt. Mindre attraktiv arbeidsplass.	Hindre grønnvasking. Har gode korrekturrutiner. Kontroll mot fagansvarlig før publisering. Ikke love mer enn vi gjør.

(c) Hvordan prosesser for å identifisere, vurdere og håndtere klimarelatert risiko er integrert i virksomhetens helhetlige risikostyring.

Haugesund Sparebank har integrert ESG- og klimarisiko i interne risikosystemer og følger opp disse risikoene kvartalsvis og årlig.

1. Kvartalsvis risikodashboard for ESG og bærekraft. Arbeidet utføres av representant fra bærekraft og inngår i den kvartalsvise risikorapporteringen, som kvitteres ut av Leder for compliance og risikostyring.
2. Internkontrollskjema for bærekraft. Arbeidet utføres av representanter fra bærekraft og marked og inngår i den årlige internkontrollen, som kvitteres ut av Leder for compliance og risikostyring.

Mål og metoder

Mål, metoder og parametre som brukes for å vurdere og håndtere klimarelaterte risikoer og muligheter

(a) Metodene virksomheten bruker for å vurdere klimarelaterte trusler og muligheter i lys av dens strategi og prosesser for risikostyring

Egen virksomhet

Haugesund Sparebank har vært Miljøfyrtårn siden 2009 og leverer hvert år en innrapportering med miljøparametere for bankens egen virksomhet. Blant klimarelaterte parametrene som rapporteres på er avfallsforbruk, energiforbruk, drivstofforbruk og vannforbruk. Innrapporterte måltall danner grunnlag for bankens klimaregnskap (se rapporteringspunkt b).

Kunder

Haugesund Sparebank har en portefølje med grønne lån for å redusere klimarisikoen til banken og styrke kunders evne til å motvirke, tilpasse seg og redusere konsekvensene av klimaendringene.

- Grønt boliglån
- Grønt landbrukslån

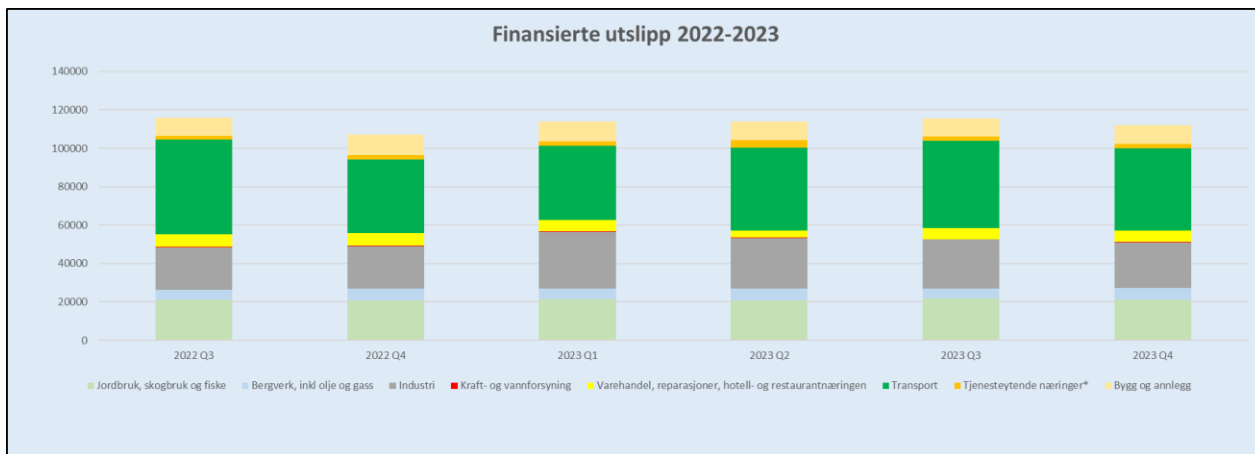
Grønn brøk

For å forberede banken på rapportering på bærekraftdirektivet CSRD og taksonomiens *Green Asset Ratio* (GAR), monitorerer Haugesund Sparebank årlig sin grønne brøk for utlån til boliger. Foreløpig er brøken en forenkling av taksonomiens GAR (den tar f.eks. ikke inn over seg DNSH-kriteriene) og består av *volum grønne boliglån* delt på *volum totale boliglån*. F.o.m. 2023 Q4 har banken fått tilgang til estimert energikarakter på boliger uten energikarakter ved hjelp av Eiendomsverdi og Simenergis boligvask.

År	Kvartal	Totalt antall panteobjekter	Antall panteobjekter energimerke A	Grønn brøk panteobjekter (A)	Antall panteobjekter energimerke B	Grønn brøk panteobjekter (A+B)	Totalt utlånsvolum boliger NOK	Utlånsvolum grønne boliger (A) NOK	Grønn brøk utlån grønne boliger (A)	Utlånsvolum grønne boliger (B) NOK	Grønn brøk utlån grønne boliger (A+B)
2023	Q2	4.430	20	0,45 %	155	3,95 %	9.994.911.000	69.482.000	0,70 %	545.108.000	6,15 %
2023	Q4	4.080	16	0,39 %	637	16,00 %	9.979.254.000	50.347.000	0,50 %	1.536.431.000	15,90 %

Finansierte utslipp i portefølje

Haugesund Sparebank har startet prosessen med å kartlegge finansierte utslipp i sin portefølje. F.o.m. Q3 2022 har banken beregnet utslipp per sektor i bedriftsporteføljen ved hjelp av utlånsvolum, utlånsvolum totalt i bankbransjen og utslipp per sektor basert på statistikk fra SSB 2021. Y-aksen viser tonn CO₂e.



Høsten 2023 ble Haugesund Sparebank med i nettverket *Partnership for Carbon Accounting Financials* (PCAF) og fikk tilgang til utslippsfaktorer fra deres database. Banken har nå beregnet finansierte utslipp fra porteføljen med boliglån og skal i neste omgang beregne finansierte utslipp fra porteføljen med lån til næringsbygg og motoriserte kjøretøy. En *oppsummering* av resultatet fra beregningen av finansierte utslipp for boliglån i 2023 fremkommer i tabellen under. Dekningsgraden er på 87,65%. Resterende 12,35% er ekskludert fra beregningene da vi mangler data (boligtype og/eller estimert energimerke) på panteobjektene til å kunne utføre beregning av estimert energiforbruk, energikarakterer og utslipp.

Vektet datakvalitet	Antall boliger	Andel boliger med energikarakter	Utestående eksponering (NOK)	Andel eksponering med energikarakter	Totalt energiforbruk (kWh)	Finansierte klimagassutslipp kgCO ₂ e	Gjennomsnittlig utslippsintensitet	Energiintensitet kWh/kvm
4	4080	87,65 %	9.979.253.819	88,65 %	99.033.750	461.223	23	182

Klimarisiko av utvalgte næringer

Basert på oversikten over finansierte utslipp og bankens eksponering mot ulike næringer har Haugesund Sparebank valgt ut næringer hvor banken er spesielt eksponert for klimarisiko, og vurdert klimarisikoen på kort sikt, mellomlang sikt og lang sikt.

Avd.	Andel utlån*	Bransje	Andel utlån bransje 2023	Klimarisiko (HØY, MEDIUM, LAV)			Finansiell risiko for banken (HØY, MEDIUM, LAV)		
				Fysisk	Overgangs	Ansvars og omdømme	Kort tidshorisont (2023-2028)	Moderat tidshorisont (2029-2034)	Lang tidshorisont (2035-2050)
BM	41%	Jordbruk og skogbruk	4 %	MED.	MED.	MED.	MED.	MED.	HØY
		Bygg og anlegg	4 %	LAV	MED.	LAV	MED.	MED.	HØY
		Eiendomsdrift	20 %	MED.	MED.	MED.	MED.	MED. / HØY	HØY
PM	59%	Boliger som ikke er taksonomi-grønne	58 %	LAV	MED.	LAV	LAV	MED. / HØY	MED. / HØY

(b) Rapportering på klimagassutslipp (Scope 1, Scope 2 og Scope 3) og relaterte klimarisiko.

Haugesund Sparebank utarbeider årlig et klimaregnskap gjennom Miljøfyrtårnportalen og har publisert klimaregnskapene for 2019-2023 på [bankens nettsider](#). Klimaregnskapet til Miljøfyrtårn følger i stor grad GHG-standarden og Haugesund Sparebank tilstreber å inkludere de mest vesentlige utslippskategoriene i sitt regnskap. Foreløpig er ikke finansierte utslipp inkludert i Scope 3, men dette planlegges å innlemmes etter hvert som beregningene i henhold til PCAF-standarder er klare.

Beskrivelse	tCO2e 2019	tCO2e 2020	tCO2e 2021	tCO2e 2022	tCO2e 2023
Scope 1	3.26	1.83	0.28	1.85	7.72
Scope 2	25.00	23.18	30.61	28.74	31.86
Scope 3	51.80	10.37	2.17	25.66	27.34
TOTALT	80.05	35.58	33.05	56.24	66.92

Klimaregnskap Haugesund Sparebank 2023 fordelt på Scope 1, 2 og 3 med underkategorier**Scope 1**

Utslippskilde	Forbruk	Utslippsfaktor	Utslipp
Bensin personbiler	2031 liter	* 2.89 kg CO ₂ e	5.87 tCO ₂ e
Diesel varebil	594 liter	* 3.11 kg CO ₂ e	1.85 tCO ₂ e
TOTALT SCOPE 1			7.72 tCO₂e

Scope 2

Utslippskilde	Forbruk	Utslippsfaktor	Utslipp
Energiforbruk bygg	669 600 kWh	* 0.0468 kg CO ₂ e/kWh	31.34 tCO ₂ e
Energiforbruk biler	11069	* 0.0468 kg CO ₂ e/kWh	0.518 tCO ₂ e
TOTALT SCOPE 2			31.86 tCO₂e

Scope 3 (ekskl. kategori 15 finansierte utslipp)

Klimaregnskapet inkluderer foreløpig ikke innkjøp og tjenester knyttet til IT, kantinedrift, inventar, kontorrekvisita eller pendling til/fra jobb. Det er derfor grunn til å tro at det totale utslippet i Scope 3 er vesentlig høyere enn det som kommer frem i klimaregnskapet for 2023 og må man forvente at utslippene i Scope 3 blir vesentlig påvirket etter hvert som man får bedre kartlegging av forbruket.

Utslippskilde	Forbruk	Utslippsfaktor	Utslipp
Avfall Organisk avfall	1462 kg	* 0.015 CO ₂ e/kg	0.02 tCO ₂ e
Avfall Papir, papp og kartong	960 kg	* 0.061 CO ₂ e/kg	0.06 tCO ₂ e
Avfall Restavfall	1920 kg	* 0.225 CO ₂ e/kg	0.43 tCO ₂ e
Avfall Plast	120 kg	* 0.05 CO ₂ e/kg	0.006 tCO ₂ e
Avfall Glass og metall	720	* 0.031 CO ₂ e/kg	0.02 tCO ₂ e
Flyreiser Europa	68 (én vei)	* 185 kg CO ₂ e/reiser	12.58 tCO ₂ e

Flyreiser Norden	95 (én vei)	* 104 kg CO2e/reiser	9.88 tCO2e
Kjøregodtgjørelse tjenestereiser	16 083 km	* 0.27 kg CO2e/km	4.34 tCO2e
TOTALT SCOPE 3			27.34 tCO2e

Scope 3 kategori 15 finansierte utslipp

Bankens største utslippspost i Scope 3 er knyttet til nedstrøms finansierte utslipp (kategori 15) gjennom vår kundeportefølje. Gjennom bransjesamarbeidet PCAF har Haugesund Sparebank fått tilgang til et rammeverk for beregning av finansierte utslipp og startet arbeidet med å estimere våre utslipp knyttet til kundeporteføljen. I tabellen under følger en oppsummering av foreløpig beregnet utslipp i boliglånsporteføljen, mens en mer detaljert oversikt er å finne i [bankens TCFD-rapport](#).

Utslippskilde	Forbruk	Utslippsfaktor	Utslipp
Utlån til bolig	461.22	* 1000 kg CO2e/tonn	461.22 tCO2e
Totalt Scope 3 kategori 15			461.22 tCO2e

(c) Målene virksomheten bruker for å håndtere klimarelaterte trusler og muligheter og resultater i forhold til målene

Haugesund Sparebank har utarbeidet en tiltaksplan for arbeidet med bærekraft. Planen inneholder delmål, tiltak, KPIer og måltall for fire av FNs bærekraftsmål som vi har valgt å fokusere på etter en vesentlighetsanalyse. Bankens delmål, tiltak, KPI/målsetning og årets status for bærekraftmålet «Bekjempe klimaendringer» fremkommer i tabellen under.

Delmål og tiltak	KPI/målsetning 2023	Resultat / status
Vi skal jobbe mot å bli et klimanøytralt foretak		
Redusere eget klimaavtrykk	- 3,5 tCO2e per år	+ 10 tCO2e fra 2022 = økning på 10%.
Optimalisert energiforbruk	10% reduksjon per år	7% reduksjon fra 2022
Kildesortering av avfall på alle avdelingskontorer	Oppfylt / ikke oppfylt	Oppfylt
IT-utstyr skal forsøkes gitt bort til ansatte eller ideelle organisasjoner før det kastes/gjenvinnes.	80% ombruk av elektronisk utstyr	95% ombruk av IT-utstyr gjennom gi bort.
Møbler skal forsøkes gitt bort eller levert til ombruksbedrift før det kastes/gjenvinnes.	70% ombruk av møbler	88% ombruk av møbler gjennom gi bort eller brukthandel
Redusere vår reisevirksomhet	10% reduksjon ift. snittet for de siste tre årene (ekskludert korona 2020-21)	4% økning i antall flyreiser og 6% økning i utslipp knyttet til flyreiser fra 2022 til 2023.

Egen kapitalforvaltning		
Kartlegge klimagassutslipp fra kundeportefølje BM iht. PCAF-rammeverket	Oppfylt / ikke oppfylt	Oppfylt
Kartlegge klimagassutslipp fra kundeportefølje PM iht. PCAF-rammeverket	Oppfylt / ikke oppfylt	Oppfylt
Sette klare mål for utslippsreduksjon i porteføljen frem mot 2030 i tråd med Parisavtalen	Oppfylt / ikke oppfylt	Ikke oppfylt
Vi skal styrke kundenes evne til å motvirke, tilpasse seg og redusere konsekvensene av klimaendringene		
Alle nye bedriftskunder over en gitt terskel (5 millioner) skal gjennom ESG-modul	Oppfylt / ikke oppfylt	Oppfylt. 127 kunder gjennomførte ESG-modulen
Kompetansehevingstiltak for rådgivere BM og PM	Oppfylt / ikke oppfylt	Oppfylt
Dialog om ESG med kunder som gjennomgår ESG-modulen	Oppfylt / ikke oppfylt	Delvis oppfylt
Prisdifferensiering		
Grønne lån (produkt)	Oppfylt / ikke oppfylt	Oppfylt
Kartlegge grønne boliger i porteføljen	Oppfylt / ikke oppfylt	Oppfylt
Grønne obligasjoner (videreføring av rammeverk)	Oppfylt / ikke oppfylt	Oppfylt
Etablere spareproduktet Grønne innskudd	Oppfylt / ikke oppfylt	Ikke oppfylt

Dato: _____

 Bente Haraldson Syre

Banksjef i Haugesund Sparebank

 John Erik Hagen

Styreleder i Haugesund Sparebank