



Haugesund
Sparebank

TCFD-rapport

2026



Innledning	2
Styring	3
Strategi	5
Risikostyring	12
Mål og metoder	14

Innledning

Visjonen til Haugesund Sparebank er å gjøre Haugalandet og Sunnhordland til et bedre sted å bo og leve, og banken ønsker å være en pådriver for bærekraftig utvikling i regionen.

Banken støtter opp om Finans Norges *Veikart for grønn konkurransekraft i finansnæringen* og følger deres oppfordring om å rapportere på klimarelaterte risikoer og muligheter i henhold til rammeverket til *Task Force on Climate-related Financial Disclosures (TCFD)*, utarbeidet av Financial Stability Board på oppdrag fra G20.

Haugesund Sparebank ble en del av Eika Alliansen i 2024. I juni 2024 vedtok bankene i Eika Alliansen en felles klimaambisjon om netto null utslipp innen 2050, i tråd med Parisavtalen og forventninger til finanssektoren. Bankene har forpliktet seg til å etablere klimaregnskap for direkte utslipp og vesentlige kategorier av indirekte utslipp fra og med 2024, og årlig oppdatere klimaregnskap, delmål og tiltak. Tiltaksplaner skal sikre nødvendig utslippsreduksjon.

Banken utarbeider en dekarboniseringsplan for å nå målet om netto-null klimagassutslipp i 2050, i henhold til vedtatt Felles Klimaambisjon i Eika Alliansen. Dekarboniseringsplanen angir mål, tiltak, ansvar, KPI og tidslinje.

Fra 2027 blir banken pålagt å identifisere og håndtere ESG risiko på lik linje med annen finansiell risiko. Nye europeiske krav i CRD6/CRR3 og retningslinjer fra EBA presiserer at ESG-risiko skal inn i "motorrommet" av bankens risikostyring: identifisering, måling, styring, stresstesting og rapportering – og med tydelig kobling til ICAAP/ILAAP og Pilar 3. TCFD-rapportering vil med det mest sannsynlig fra 2027 gå inn som en del av denne rapporteringen, og selve TCFD-rapporten vil da utgå.

Under følger bankens rapportering på TCFD for 2025, strukturert etter de fire pilarene og med svar på de anbefalte rapporteringspunkter som banken på nåværende tidspunkt har mulighet til.

Styring	Strategi	Risikostyring	Mål og metoder
Styring av klimarelaterte risikoer og muligheter	Effekter som klimarelaterte risikoer og muligheter har for bankens strategi, forretningsområde og finansiell planlegging.	Systemer og prosesser banken benytter for å identifisere, vurdere og håndtere klimarelaterte risikoer.	Metoder og mål (KPI) som banken benytter til å vurdere og håndtere klimarelatert risiko.

Styring

Virksomhetens styring av klimarelaterte risikoer og muligheter

(a) En beskrivelse av styrets oppsyn med klimarelaterte risikoer og muligheter

Styret i Haugesund Sparebank har det øverste ansvaret for bankens arbeid med bærekraft og klimarisiko.

Styret har vedtatt Policy for bærekraft desember 2025, som definerer bankens forpliktelse, mål og prinsipper for ESG.

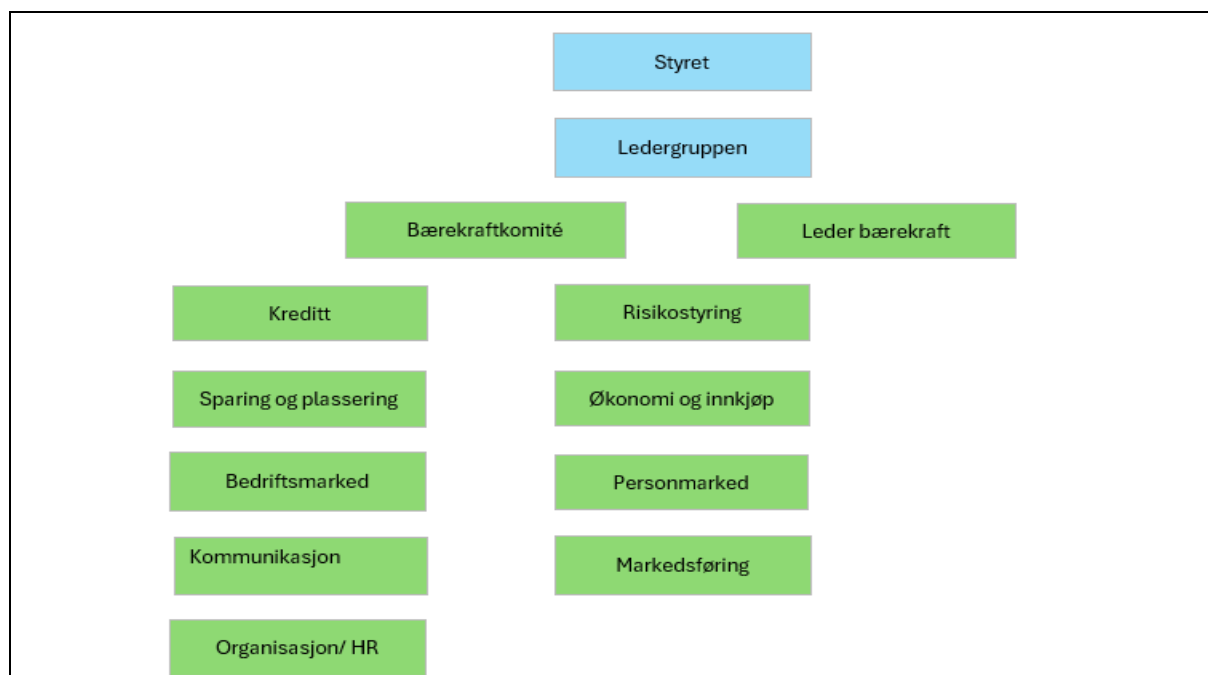
Ansvar for jevnlig oppfølging av bærekraft og klimarisiko er plassert hos bankens bærekraftkomité og følges til daglig opp av bankens Leder bærekraft.

Banken gjennomførte en dobbel vesentlighetsanalyse (DVA-analyse) i 2025 og identifiserte følgende vesentlige temaer:

- Klima og miljøpåvirkning
- Berørte lokalsamfunn
- God forretningsstyring og antihvitvask

Disse temaene ligger til grunn for prioriteringer innen strategi, risikostyring og rapportering. DVA-analysen skal revideres hvert andre år eller hyppigere dersom behov.

Oversikt over organiseringen av bærekraftarbeidet i Haugesund Sparebank følger under:



(b) Ledelsens rolle i vurdering av klimarelaterte risikoer og muligheter

Hele ledelsen i Haugesund Sparebank er representert i bankens bærekraftkomité. Bærekraftkomitéen har kvartalsvise møter og adresserer en rekke temaer innen bærekraft, deriblant klimarisiko.

Ledelsen har fått innføring i klimarisiko (senest 2025) og oppdateres på bankens arbeid med klimarisiko årlig eller hyppigere.

Analysearbeid av klimarisiko ble i utarbeidelse av første TCFD-rapport delegert til tverrfaglige grupper bestående av representanter fra ledelsen og representanter fra ulike fagfelt i banken, inkludert bærekraft.

Arbeidsgruppene gjennomførte da følgende analyser og vurderinger:

- Klimascenarioanalyse (nov. 2022)
- Forslag til tiltak for å oppnå ønsket klimascenario (juni 2023)
- Analyse av klimarisiko i ulike næringer i BM-porteføljen (november 2023)
- Vurdering av klimarelaterte risikoer og muligheter på kort, mellomlang og lang sikt (2024)

Ny vurdering av klimarelaterte risikoer og muligheter på kort, mellomlang og lang sikt ble gjennomført 2026 av Leder bærekraft og med gjennomgang i Bærekraftkomiteen (feb. 2026)

Strategi

Aktuelle og potensielle virkninger av klimarelaterte risikoer og muligheter på virksomhetens forretninger, strategi og finansielle planlegging

(a) Klimarelaterte risikoer og muligheter på kort, mellomlang og lang sikt

Haugesund Sparebank definerer tidshorizontene for sin vurdering av klimarelaterte risikoer og muligheter følgende:

Tidsperspektiv	Tid/år
Short Term (ST)	2025-2030
Medium Term (MT)	2031-2040
Long Term (LT)	2040-2050

Vurdering av klimarelaterte risikoer på kort, mellomlang og lang sikt

Haugesund Sparebank gjennomførte gjennom en tverrfaglig arbeidsgruppe bestående av representanter fra kreditt, marked, compliance og bærekraft, en vurdering av klimarelaterte risikoer og muligheter på kort, mellomlang og lang sikt i januar 2024. En revidert vurdering ble gjennomført februar 2026 av Leder bærekraft og med gjennomgang av Bærekraftkomitéen.

Bankens vurdering av *klimarelaterte risikoer* fremkommer i tabellen under.

Type risiko	Klimarelatert risiko	Potensiell finansiell påvirkning	Påvirkning		
			ST	MT	LT
Overgangsrisiko	Reguleringsrisiko / politisk risiko				
	Økt CO2-/karbonskatt eller -avgifter	Økte kostnader for banken	LAV	MIDDELS	MIDDELS
	Strengere utslippsregulering	Økt behov for kompetanse			
	Regulering av eksisterende produkter og tjenester	Risiko for økt betalingsmislighold / tap i utlånsporteføljen			
	Nye former for juridisk ansvar				
Teknologisk risiko					
	Utskiftning av eksisterende produkter og tjenester med lav- og nullutslippsalternativer	Kostnader med overgang til lav og nullutslippsalternativer	LAV	LAV	MIDDELS

Fysisk risiko	Mislykkede investeringer i ny teknologi	<p>Redusert sikkerhetsverdier</p> <p>Risiko for innlåsningsseffekt / økt refinansieringsrisiko</p> <p>Risiko for redusert panteverdi («stranded assets»)</p> <p>Risiko for økte tap i utlånsporteføljen som følge av redusert sikkerhetsmessig verdier</p>				
	Markedsrisiko					
	<p>Endrede kundemønstre</p> <p>Økte ressurs- og materialkostnader</p> <p>Kreditteksponering i marked med redusert / sviktende etterspørsel</p>	<p>Tap på eksisterende produkter</p> <p>Reduserte inntekter</p> <p>Redusert sikkerhetsmessige verdier i utlånsporteføljen</p> <p>Økte tap i utlånsporteføljen som følge av mislighold</p>	LAV	MIDDELS	MIDDELS	
	Omdømmerisiko					
	<p>Endrede kundepreferanser</p> <p>Omdømmeproblemer for spesifikke næringer og bransjer</p> <p>Økt press fra investorer/samfunnet/kunder/politiske interessenter m.fl</p> <p>Høy karbonrelatert kreditteksponering/ikke fokus på bærekraft</p>	<p>Tap av eksisterende kunder / ikke tiltrekke oss nye kunder</p> <p>Risiko for redusert tilgang til finansiering/kapital</p> <p>Risiko for høyere prising på finansiering/kapital</p> <p>Risiko for at man ikke tiltrekker seg den beste arbeidskraften</p>	LAV	MIDDELS	MIDDELS	
	Akutt risiko					
	<p>Ekstremvær (eks. tørke, styrtregn)</p> <p>Uforutsigbare hendelser (eks. oversvømmelse)</p>	<p>Tapte inntekter</p> <p>Økte kostnader</p>	LAV	MIDDELS	MIDDELS	
	Kronisk risiko					

Ansvars risiko	Endringer i nedbørsmønstre og større variasjoner i været Økende gjennomsnittstemperatur	Tapte inntekter Økte kostnader	LAV	MIDDELS	MIDDELS
	Forsikrings- og juridisk risiko				
	Ansvar for skader påført tredjemann og samfunn.	Kostnader knyttet til erstatning og saksgang	LAV	LAV	MIDDELS

Bankens vurdering av *klimarelaterte muligheter* fremkommer i tabellen under. (Her er vurdering Høy vurdert som positiv, i motsetning til under *risiko der Høy blir vurdert som høyere risiko*.)

Type mulighet	Klimarelaterte muligheter	Potensiell finansiell påvirkning	Påvirkning		
			ST	MT	LT
Ressurs- effektivisering	Sirkulærøkonomiske verdikjeder	Nye bransjer og kunder med fokus på sirkulærøkonomiske verdikjeder	MIDDELS	MIDDELS	HØY
	Energieffektivisering av bygninger	Reduserer refinansieringsrisiko / innlåsningsseffekt			
	Redusert forbruk	Reduserte driftskostnader gjennom energieffektivisering, gjenbruk og redusert forbruk.			
	Resirkulering og gjenbruk	Redusert risiko for redusert sikkerhetsmessig verdi i utlånsporteføljen Reduserer risiko for manglende betjeningsevne i utlånsporteføljen			
Energikilder	Økt bruk av fornybar energi som solceller og vindkraft	Reduserte kostnader til energiforbruk.	MIDDELS	MIDDELS	HØY
	Skifte til desentralisert energiproduksjon.	Strømlagring			
	Skifte til transportmidler med lavutslippsteknologi	Lavere transportkostnader. Redusert eksponering for økte priser på fossilt drivstoff			

<p>Teknologi, produkter og tjenester</p>	<ul style="list-style-type: none"> - Nye produkter og tjenester med redusert co2 utslipp - Nye bankprodukter med fokus på klimatilpasning Effektivisering gjennom digitalisering hos banken og bankens kunder Endrede forbrukerpreferanser Mer effektiv produksjon og distribusjon gjennom ny teknologi Endret bruk av råvarer og innsatsfaktorer gjennom sirkulære verdikjeder. Reduserte kapitalkrav fra myndigheter 	<p>Redusert overgangsrisiko</p> <p>Økt inntjening på produkter med bærekraftfokus.</p> <p>Reduserte kostnader pga teknologi og digitalisering.</p> <p>Meravkastning på bærekraftige investeringer og aktiva.</p> <p>Tilgang til billigere finansiering av produkter med bærekraftfokus gjennom grønne obligasjoner.</p> <p>Mer kapital tilgjengelig for utlån</p>	<p>MIDDELS</p>	<p>MIDDELS</p>	<p>MIDDELS</p>
<p>Marked</p>	<ul style="list-style-type: none"> Tilgang til nye markedsområder Tilgang til kunder med stort fokus på bærekraft 	<ul style="list-style-type: none"> Økte inntekter Forbedre omdømme Økt diversifisering i utlånsporteføljen 	<p>MIDDELS</p>	<p>MIDDELS</p>	<p>MIDDELS</p>
<p>Styrke bankens evne til omstilling</p>	<ul style="list-style-type: none"> Deltakelse i nettverk med fokus på omstilling Omstilling av interne ressurser Rekruttering av ny kompetanse Tilpasning til klimavennlige tiltak. 	<ul style="list-style-type: none"> Deling av kunnskap, teknologi, produkter og systemer med samarbeidspartnere. Økt attraktivitet i arbeidsmarkedet Økt evne til å holde på arbeidskraft gjennom relevant kompetanseheving og kontinuerlig arbeid med å oppnå og beholde ønsket kultur. 	<p>HØY</p>	<p>HØY</p>	<p>MIDDELS</p>

(b) Betydningen av klimarelaterte trusler og muligheter for virksomhetens forretninger, strategi og finansielle planlegging

Klimarelaterte risiko- og muligheter har påvirket Haugesund Sparebank til å etablere og gjennomføre følgende tiltak og produkter:

- (a) *Policy for bærekraft*
Overordnet internt styringsdokument som definerer bankens forpliktelse, mål og prinsipper for ESG. Vedtatt i styret desember 2025.
- (b) *Dobbelt vesentlighetsanalyse*
DVA-analyse ble gjennomført i 2025. Analysen gjør banken i stand til å identifisere hvor de største påvirkning (positive og negative eksternaliteter) og hva som utgjør størst risiko og mulighet for bankene sin virksomhet sett fra et bærekraftsperspektiv. Dette utgjør grunnlaget for det videre arbeidet til banken innen bærekraft. Godkjent i styret desember 2025.
- (c) *Overgangsplan / dekarboniseringsplan*
Strukturert, langsiktig plan som beskriver hvordan banken skal jobbe fram til netto null innen 2050. Første utkast klart i Q1 2026.
- (d) *VSME-analyse*
Voluntary Sustainability Reporting Standard for SMEs, er en frivillig, forenklet standard for bærekraftrapportering. Her strukturerer banken data om miljø, sosiale forhold og styring (ESG). Rapporterer første gang Q1 2026.
- (e) *Overordnet bærekraftstrategi*
Strategien viser retningen for bankens arbeid med bærekraft.
- (f) *Tiltaksplan for bærekraft*
Tiltaksplanen utarbeidet gjennom DVA-analyse. Inneholder mål og konkrete delmål med KPIer innenfor bankens utvalgte bærekraftmål. Status på KPIene oppdateres minimum årlig og gjennomgås av ledelsen.
- (g) *Grønne lån*
Banken tilbyr produktene *Grønt boliglån, Grønt landbrukslån, og Grønt næringslån.*
- (h) *Grønn obligasjon*
For å finansiere deler av de grønne utlånene utstedte Haugesund Sparebank en grønn obligasjon i november 2023 på *Nordic Alternative Bond Market*. Utlån finansiert med den grønne obligasjonen følger bankens grønne rammeverk. Rammeverket er tredjepartverifisert av CICERO og gitt karakteren *Light green* i deres *Shades of Green*-vurdering. Ny grønn obligasjon vil komme på plass i løpet av Q1 / Q2 2026.
- (i) *Ansettelse av bærekraftansvarlig*
I april 2022 ble bankens første bærekraftansvarlig/leder bærekraft ansatt. Blant oppgavene som ligger i denne stillingen er oppfølging av klimarisikoarbeidet, derunder å holde seg oppdatert på regelverk, videreformidling av informasjon til styret, ledelse og ansatte, og lede arbeidet med klimarisikovurderinger.
- (j) *Forslag til tiltak for å oppnå ønsket klimascenario*
Basert på konklusjonen i klimarisiko- og scenarioranalyse utarbeidet banken gjennom en arbeidsgruppe bestående av representanter fra kreditt, forsikring og bærekraft forslag til tiltak for å oppnå ønsket klimascenario (juni 2023).
- Ny gjennomgang av rapporten februar 2026, blir en del av arbeidet videre innen klimarisiko- og scenarioranalyse arbeidet for banken, mellom annet i overgangsplanen / dekarboniseringsplanen og arbeidet videre med ICAAP.

(c) Strategiens resiliens i ulike klimarelaterte scenario

Scenarioanalyse

Haugesund Sparebank har gjennom en tverrfaglig arbeidsgruppe bestående av representanter fra forsikring, kreditt, marked, kommunikasjon, økonomi og bærekraft gjennomført en scenarioanalyse (nov. 2022) basert på scenarioene til *Network for Greening the Financial System* (NGFS). Bankens vurdering av konsekvenser av de ulike scenarioene og bankens vurdering av strategiens resiliens fremkommer i tabellen under.

Scenarioanalysen ble oppdatert Q1 2026 av Leder bærekraft og gjennomgått i Bærekraftkomiteen (feb. 2026).

Scenario	Vurdering av sannsynlighet	Konsekvens	Strategiens resiliens
Ordnet	Moderat sannsynlighet	<p>I et <i>ordnet</i> scenario vil kunder som ikke prioriterer bærekraft kunne falle av, men det blir færre konkurser/mislighold og dermed mindre alvorlige konsekvenser for banken enn i de andre scenarioene.</p> <p>Banken kan i dette scenarioet styrke sitt omdømme og sin posisjon om ESG-arbeid i banken fortsetter å prioriteres.</p>	<p>Svakhet / risiko:</p> <p>Klimarisiko ikke direkte inkludert i strategien</p> <p>Styrke:</p> <p>Diversifisert portefølje</p> <p>Overgangsplan / dekarboniseringsplan fra 2026</p> <p>Ikke eksponert direkte mot olje-/gass.</p> <p>Mange mindre BM-kunder som foreløpig ikke er direkte eksponert mot overgangsrisiko gjennom økte rapporteringskrav. Samtidig kan de rammes indirekte som underleverandører til rapporteringspliktige virksomheter.</p> <p>Mulighet:</p> <p>Vi har flere grønne låneprodukter som gir oss mulighet til å oppnå større markedsandeler innen et bærekraftorientert marked.</p> <p>Bidra til å omstille næringslivet i regionen slik at regionen står robust i møte med scenarioet.</p>
Uordnet	Lav sannsynlighet	<p>Et <i>uordnet</i> scenario vil kunne føre til mange konkurser for SMBer som ikke klarer å omstille seg. Dette vil igjen kunne gi svekket inntjening, dårligere resultater, press på kapitalkrav og muligens oppsigelser av ansatte i</p>	<p>Svakhet / risiko:</p> <p>Konsentrert geografisk eksponering mot en olje-/gass-orientert region som vil kunne rammes hardt av reguleringer.</p> <p>Klimarisiko ikke direkte inkludert i strategien</p>

		<p>banken. Videre vil et slikt scenario føre til et sterkt press på kompetanseheving og compliance-avdelingen, og det kan bli krevende for banken å følge utviklingen. Omdømme og markedsandel kan svekkes om ikke ESG-arbeid prioriteres kraftig.</p>	<p>Styrke:</p> <p>Eksisterende kartlegging og oversikt av kommende reguleringer.</p> <p>Dedikert ressurs bærekraft</p> <p>Igangsatt kompetanseheving innen bærekraft</p> <p>Fusjonen gjør oss mer slagkraftige.</p> <p>Eika-allianse gjør oss mer robuste.</p> <p>Mulighet:</p> <p>Bidra til å omstille næringslivet i regionen.</p>
<p>For lite for seint</p>	<p>Moderat sannsynlighet</p>	<p>I et <i>for lite for sent</i> scenario vil vi oppleve mange av de samme konsekvensene som i et <i>hot house</i> scenario, men med større overgangsrisiko. I dette scenarioet vil det bli mange konkurser for bedrifter på grunn av fysiske endringer, samt konkurser/mislighold for noen som ikke klarer å omstille seg. Dette kan gi svekket inntjening og dårligere resultater for banken. Fare for endret samfunnsstruktur og det er usikkert om det er plass til en lokalbank i et slikt samfunn. Et utfall kan være å bli slukt av større virksomheter for å kunne håndtere stor fysisk risiko, samt det som kommer av overgangsrisiko.</p>	<p>Svakhet / risiko:</p> <p>Fare for at økte omstillingskrav blir for ressurskrevende for en mellomstor bank.</p> <p>Konsentrert geografisk eksponering øker risikoen om regionen rammes hardt av klimaendringer.</p> <p>Bankens BM-kunder kan rammes indirekte som underleverandører til rapporteringspliktige virksomheter.</p> <p>Klimarisiko ikke direkte inkludert i strategien</p> <p>Eksponering mot landbruk</p> <p>Relativt stor BM-andel i portefølje</p> <p>Mange mindre BM-kunder som foreløpig ikke er direkte eksponert mot overgangsrisiko gjennom økte rapporteringskrav. Men BM-kunder vil likevel bli indirekte eksponert om leverandør til større rapporteringspliktige selskaper. Vil også være forventning fra omgivelsene om å omstille seg.</p> <p>Styrke:</p> <p>Konsentrert geografisk eksponering i en region som ikke er like utsatt for konsekvenser av klimaendringer som mange andre regioner i Norge.</p> <p>Diversifisert portefølje</p> <p>Fusjon har gjort oss mer slagkraftige.</p> <p>Eika-allianse gjør oss mer robuste.</p> <p>Mulighet:</p>

			Bidra til å omstille næringslivet i regionen.
Hot house	Lite sannsynlighet	I et <i>hot house</i> scenario vil samfunnet være endret fra hvordan vi kjenner det i dag, og det er usikkert om det er plass til en lokalbank i et slikt samfunn. En konsekvens kan være at lokalbanker blir slukt av større virksomheter. En annen konsekvens kan være at det nasjonale næringslivet taper såpass mye at lokalbanken får styrket sin posisjon i lokalsamfunnet.	<p>Svakhet / risiko:</p> <p>Konsentrert geografisk eksponering øker risikoen om regionen rammes hardt av klimaendringer.</p> <p>Eksponering mot landbruk</p> <p>Relativt stor BM-andel i portefølje</p> <p>Styrke:</p> <p>Diversifisert portefølje</p> <p>Fusjonen har gjort oss mer slagkraftige.</p> <p>Eika-allianse gjør oss mer robuste.</p> <p>Mulighet:</p> <p>Styrke vår posisjon i lokalsamfunnet</p>

Forslag til tiltak for å oppnå ønsket scenario

Basert på konklusjonen i scenarioanalysen opprettet banken en arbeidsgruppe bestående av representanter fra kreditt, forsikring og bærekraft og utarbeidet forslag til tiltak for å oppnå ønsket klimascenario (juni 2023). Rapporten inneholdt konkrete tiltak for banken på kort (1-2 år), mellomlang (3-4 år) og lang sikt (>4 år), og ble overlevert til ledelse og styret (august 2023).

Disse tiltakene ble tatt med som grunnlag for arbeidet med DVA-analysen gjennomført i 2025, og tiltakene ble i den sammenhengen revidert. Tiltak knyttet til netto null i 2050 er lagt til i overgangsplanen / dekarboniseringsplanen.

Risikostyring

Hvordan virksomheten identifiserer, vurderer og håndterer klimarelaterte risiko

(a) Prosessene virksomheten benytter for å identifisere og vurdere klimarelatert risiko

Kartlegging av klimarisiko generelt

Haugesund Sparebank gjennomfører ulike vurderinger av klimarelatert risiko:

1. Scenarioanalyse og overordnet klimarisikovurdering på kort sikt, mellomlang sikt og lang sikt. Arbeidet utføres av en tverrfaglig gruppe / Bærekraftkomitéen.
2. Kvartalsvis risikodashboard for ESG og bærekraft. Arbeidet utføres av Leder bærekraft og kvitteres ut av Leder økonomi og finans.
3. Internkontrollskjema for bærekraft. Arbeidet utføres av Leder bærekraft og kvitteres ut av Leder for økonomi og finans.

Kartlegging av klimarisiko i egen virksomhet

Haugesund Sparebank kartlegger klimarisiko i egen virksomhet gjennom bankens klimaregnskap (se *Mål og metoder* punkt b)

Kartlegging av klimarisiko relatert til kredittsaker og pant

ESG-forhold skal vurderes og dokumenteres i kredittsaker (BM/PM) i henhold til Kreditthåndboken og bærekraftsmodulen i Kredittportalen. For eiendoms pant skal energi-/EPC-data og fysisk klimarisiko vurderes ved nye lån og porteføljeoppfølging, og innarbeides i saksrapporter (Eiendomsverdi / Eika Innsikt). Eksponering mot sektorer med høy overgangs- eller fysisk risiko skal følges opp særskilt og vurderes i strategi og bankens øvrige risikoarbeid.

(b) Virksomhetens prosesser for håndtering av klimarelatert risiko

Håndtering av klimarisiko

Haugesund Sparebank håndterer kartlagte klimarelaterte risikoer ved å sette opp tiltak for de enkelte risikokategoriene.

Risiko	Indikator	Konsekvens	Tiltak
Fysisk	Mislighold av lån grunnet naturskade. Forsikringsutbetalinger /lavere utbytte fra forsikringsselskap.	Økonomisk svakere resultater	Aktiv bruk av ESG-modul i kredittsaker. Rådgivning av kunder om ESG-krav og lovgivning. Kompetanseheving hos rådgiverapparatet. Tett oppfølging av hvordan dette utøves, for kontinuerlig forbedring og tilrettelegging av videre kompetanseheving.
Overgangs	Kunder: Mislighold av lån / konkurser grunnet endret marked og/eller ikke tilpasset nytt regelverk.	Økonomisk svakere resultater og/eller mindre effektivitet grunnet økt rapportering og byråkrati	Aktiv bruk av ESG-modul i kredittsaker. Rådgivning av kunder om ESG-krav og lovgivning. Kompetanseheving hos rådgiverapparatet.
Ansvars	Erstatningskrav for portefølje knyttet til lite bærekraftige næringer	Økonomisk: utbetaling av erstatning i søksmål. Omdømmetap.	Ha oppdatert oversikt over karboneksponering i portefølje, og oppfordre kunder som er ekstra eksponert til å utarbeide klimaregnskap (VSME) og overgangsplan / dekarboniseringsplan.
Omdømme	Negativ PR knyttet til manglende tiltak eller praksis. Tilbakemelding kunder.	Risiko for å tape anseelse. Fallhøyden er spesielt stor om vi har gått ut med et tydelig bærekraftfokus --> Grønnvasking. Kan føre til kundefrafall, evt manglende nye kundeforhold. Banken kan bli et mindre attraktivt investeringsobjekt. Mindre attraktiv arbeidsplass.	Hindre grønnvasking. Har gode korrekturrutiner. Kontroll mot fagansvarlig før publisering. Ikke love mer enn vi gjør.

(c) Hvordan prosesser for å identifisere, vurdere og håndtere klimarelatert risiko er integrert i virksomhetens helhetlige risikostyring.

Haugesund Sparebank har integrert ESG- og klimarisiko i interne risikosystemer og følger opp disse risikoene kvartalsvis og årlig.

1. Kvartalsvis risikodashbord for ESG og bærekraft. Arbeidet utføres av leder bærekraft og inngår i den kvartalsvise risikorapporteringen, som kvitteres ut av Leder økonomi og finans.
2. Internkontrollskjema for bærekraft. Arbeidet utføres av Leder bærekraft og inngår i den årlige internkontrollen, som kvitteres ut av Leder økonomi og finans.

Mål og metoder

Mål, metoder og parametre som brukes for å vurdere og håndtere klimarelaterte risikoer og muligheter

(a) Metodene virksomheten bruker for å vurdere klimarelaterte trusler og muligheter i lys av dens strategi og prosesser for risikostyring

Egen virksomhet

Haugesund Sparebank har vært Miljøfyrtårn siden 2009 og leverer hvert år en innrapportering med miljøparametere for bankens egen virksomhet. Blant klimarelaterte parameterne som rapporteres på er avfallsforbruk, energiforbruk, drivstofforbruk og vannforbruk. Innrapporterte måltall danner grunnlag for bankens klimaregnskap (se rapporteringspunkt *b*). Banken ble resertifisert september 2025 for tre nye år.

Kunder

Haugesund Sparebank Banken skal stille krav til kunder, leverandører og samarbeidspartnere på linje med de krav banken stiller til seg selv når det gjelder klima, miljø og sosialt ansvar. Samarbeid skal bygge på etisk forretningspraksis, åpenhet og respekt for menneskerettigheter.

Banken har en portefølje med grønne lån for å redusere klimarisikoen til banken og styrke kunders evne til å motvirke, tilpasse seg og redusere konsekvensene av klimaendringene.

- Grønt boliglån
- Grønt landbrukslån
- Grønt næringslån

- Grønt billån

Bærekraftregnskap

Banken har etablert og skal jobbe videre med et bærekraftsregnskap som systematisk måler og følger opp resultater innenfor bankens vesentlige temaer (IRO'er). Regnskapet skal omfatte relevante KPI-er for de vesentlige temaene, i tråd med bransjestandarder og Eikas Felles Klimaambisjon.

Bærekraftregnskapet skal fremdeles være knyttet til bankens bærekraftsmål og styringsprosesser, og brukes til å vurdere effekten av tiltak, risikoeksponering og behov for endringer i strategi og porteføljestyling. Regnskapet skal kunne dokumenteres for intern og ekstern revisjon og danne grunnlag for ekstern rapportering, herunder klimaregnskap, bærekraftsrapportering, rapportering etter Åpenhetsloven og rapportering til styret.

Data skal være etterprøvbare og stå i forhold til bankens størrelse og kompleksitet. Vesentlige datagap, estimatbruk og metodiske avgrensninger skal dokumenteres og inngå i en plan for gradvis forbedring av datakvalitet. Metoder og beregninger skal kunne dokumenteres for intern og ekstern revisjon.

Finansierte utslipp i portefølje

Bankens kunder har til sammen et mye større klimaavtrykk enn bankens kontorvirksomhet. Vår største påvirkningsmulighet ligger derfor i kundene og porteføljesammensetningen vår. For å få en oversikt over klimaavtrykket til porteføljen har vi startet arbeidet med å estimere det totale klimagassutslippet til porteføljen vår og kategorisere utslippene etter bransje.

Fra 2022 estimerte vi våre finansierte utslipp i bedriftsporteføljen ved hjelp av en egenutviklet metode basert på tall fra SSB. I 2023 ble vi med i det internasjonale bransjeinitiativet Partnership for Carbon Accounting Financials (PCAF) og fikk tilgang til deres databaser. Kombinert med anbefalinger fra Finans Norges Veileder for utregning av finansierte utslipp startet banken arbeidet med å beregne finansierte utslipp etter best practice på området.

Gjennom Eika Alliansen har banken fra 2024 også hatt tilgang til verktøy som bedrer tilgang og kvalitet til data betydelig for tiden fremover. Verktøyet baserer seg på rammeverket fra PCAF og på Finans Norge sin Veileder med anbefalinger for hvordan norske banker kan beregne klimagassutslipp. Ny versjon av denne veilederen ble lansert desember 2024. På bakgrunn av dette verktøyet kan vi i vårt klimaregnskap fra 2025 vise til utslipp av tCo2e innen bolig, næringsbygg, motoriserte kjøretøy og landbruk.

Klimarisiko av utvalgte næringer

Basert på oversikten over finansierte utslipp og bankens eksponering mot ulike næringer har Haugesund Sparebank valgt ut næringer hvor banken er spesielt eksponert for klimarisiko, og vurdert klimarisikoen på kort sikt, mellomlang sikt og lang sikt.

Avd.	Andel utlån*	Bransje	Andel utlån bransje 2025	Klimarisiko (HØY, MEDIUM, LAV)			Finansiell risiko for banken (HØY, MEDIUM, LAV)		
				Fysisk	Overgangs	Ansvars og omdømme	Kort tidshorisont (2025-2030)	Moderat tidshorisont (2031-2040)	Lang tidshorisont (2040-2050)

BM	37,1 %	Landbruk/ primærnæringer	4 %	MED. / HØY	MED. / HØY	MED.	MED.	MED. / HØY	HØY
		Omsetning og drift av fast eiendom	15 %	MED.	MED. / HØY	MED. / HØY	MED.	MED. / HØY	HØY
		Borettslag	7 %	MED.	MED. / HØY	MED. / HØY	MED.	MED. / HØY	HØY
PM	62,9 %	Boliger PM	63 %	MED.	MED. / HØY	MED.	MED.	MED. / HØY	MED. / HØY

(b) Rapportering på klimagassutslipp (Scope 1, Scope 2 og Scope 3) og relaterte klimarisiko.

Haugesund Sparebank utarbeider årlig et klimaregnskap gjennom Miljøfyrtårnportalen og har publisert klimaregnskapene hvert år siden 2019. Da banken fra 2024 og 2025 har hatt tilgang til verktøy som bedrer tilgang og kvalitet til data kontinuerlig og betydelig, kommer dette fram som resultat i oversikten med betydelig høyere tCO2e i 2024 og 2025 (scope 3 post 15).

Beskrivelse	tCO2e 2019	tCO2e 2020	tCO2e 2021	tCO2e 2022	tCO2e 2023	tCO2e 2024	tCO2e 2025
Scope 1	3.26	1.83	0.28	1.85	7.72	8.24	4.33
Scope 2	25.00	23.18	30.61	28.74	31.86	10.34	8.07
Scope 3	51.80	10.37	2.17	25.66	27.34	23.89	73.01
Scope 3 post 15					461.22	18017.29	24685
TOTALT	80.05	35.58	33.05	56.24	528,14	18059.7	24770.48

Klimaregnskap Haugesund Sparebank 2025 fordelt på Scope 1, 2 og 3 med underkategorier

Scope 1

Scope 1 omfatter direkte utslipp fra eget utstyr og produksjon, eks. firmabiler. For Haugesund Sparebank gjelder dette drivstoff til våre to firmabiler og leasede biler som disponeres av ledergruppen.

Utslippskilde	Forbruk	Utslipp
Bensin personbiler	1269 liter	2.98 tCO2e

Diesel varebil	507 liter	1.35 tCO ₂ e
TOTALT SCOPE 1		4.331 tCO₂e

Scope 2

Scope 2 omfatter indirekte utslipp fra energi og fjernvarme til bankens bygg, samt elektrisitet til bankens leasede biler som disponeres av ledergruppen. Her brukes tall som er basert på lokasjonsbasert metode. I vår Bærekraftrapport 2025 vil det også vises til tall basert på markedsbaserte metode.

Utslippskilde	Forbruk	Utslipp
Energiforbruk bygg	655 408 kWh	7.86 tCO ₂ e
Energiforbruk biler	10 680 kWh	0.20 tCO ₂ e
TOTALT SCOPE 2		8.068 tCO₂e

Scope 3 (ekskl. kategori 15 finansierte utslipp)

Scope 3 omfatter indirekte utslipp knyttet til kjøp eller finansiering av varer og tjenester. I følge GHG-protokollen kan disse utslippene deles inn i 15 ulike kategorier som kan oppstå både oppstrøms og nedstrøms i bankens verdikjede. Utslipp som forekommer oppstrøms, er fra innkjøpte varer og tjenester: flyreiser, ansattes reiser til/fra jobb, avfallshåndtering og innkjøpte varer. Nedstrømsutslipp er utslipp fra solgte varer og tjenester: transport, bruk, og sluttbehandling av solgte produkter.

Utslippskilde	Forbruk	Utslipp
Avfall Organisk avfall	2468 kg	0.040 tCO ₂ e
Avfall Papir, papp og kartong	1320 kg	0.080 tCO ₂ e
Avfall Restavfall	3460 kg	0.050 tCO ₂ e
Avfall Plast	173 kg	0.010 tCO ₂ e
Avfall Glass og metall	576 kg	0.020 tCO ₂ e
Flyreiser Europa	2 (én vei)	0.370 tCO ₂ e
Flyreiser Norden	91 (én vei)	9.460 tCO ₂ e

Kjøregodtgjørelse tjenestereiser	38 661 km	9.390 tCO ₂ e
Ansattes reise til-fra jobb	304 935 km	40.680 tCO ₂ e
Innkjøpte varer og tjenester		0.09 tCO ₂ e
Produksjonsutslipp og overføringstap elektrisitet, samt bensin og diesel	1.249 kg	12.89 tCO ₂ e
TOTALT SCOPE 3		73.01 tCO₂e

Scope 3 kategori 15 finansierte utslipp

Bankens største utslippspost i Scope 3 er knyttet til nedstrøms finansierte utslipp (kategori 15) gjennom vår kundeportefølje.

Utslippskilde	Forbruk	Utslipp
Bolig (PM)	1 166 017 kg CO ₂ per år	1 166 tCO ₂ e
Landbruk	22 969 500 kg CO ₂ per år	22 970 tCo ₂ e
Næringsbygg (lokasjonsbasert metode)	407 108 kg CO ₂ per år	407 tCo ₂ e
Motoriserte kjøretøy	142 000 kg CO ₂ per år	142 tCo ₂ e
Totalt Scope 3 kategori 15		24 685 tCO₂e

(c) Målene virksomheten bruker for å håndtere klimarelaterte trusler og muligheter og resultater i forhold til målene

Haugesund Sparebank har utarbeidet en overgangsplan / dekarboniseringsplan i 2026. Planen inneholder tiltak, KPIer og måltall for våre vesentlige områder som vi har valgt å fokusere på etter vår dobbel vesentlighetsanalyse.